

DER LOTSE



Foto: Mano Peters



Meldorf

Ankommen. Mitmachen.

**Sozialdemokratische Zeitung für Bürgerinnen und Bürger
in Meldorf und Umgebung**

Nr. 143 (1-2020)



DER BESTE SCHUTZ
IN IHRER NÄHE

Immer
gut beraten

Itzehoer Lösungen » **Kfz-Schutz**

Vertrauensfrau
» **Monika Werth**
Versicherungsfachfrau (BWV)
Spreetstr. 17, 25704 Meldorf
» **04832 1044**
werth@itzehoer-vl.de

 **Itzehoer**
Versicherungen
... und gut ✓

www.werth.itzehoer-vl.de

Vorstand des SPD-Ortsvereins Meldorf



Marc Döring
Vorsitzender
04832 97 92 19 5



Simone Anand
stellv. Vorsitzende
04832 97 19 94 9



Heike Ehlers
stellv. Vorsitzende
04832 600 693



Sönke Schaal
Schriftführer
04832 97 99 65 6



Boe Thießen
Kassenwart
04832 16 74



André Sandow
Beisitzer
04832 83 20



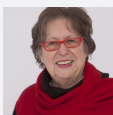
Anja Herkenrath
Beisitzerin



Christina Lück
Beisitzerin



Yves Weiß
Beisitzer



Aletta Thies
Beisitzerin
04835 2 13 76 22



Sabine Nix
Beisitzerin
04832 41 11

Inhaltsverzeichnis

Zur aktuellen Lage	5
Wir halten zusammen!	5
Lotsenverteilung in Zeiten des Corona-Virus	5
Bericht aus der Fraktion	6
Aus dem Ausschuss für Generationen und Soziales	9
Volksbegehren unterstützt	9
Die Kreisvollversammlung der Jusos	10
„Wie gerecht ist unser Steuersystem?“	10
Stolpersteine geputzt	11
16. Boosler-Europameisterschop in Meldörp	13
Es ist vollbracht – SPD bewirkt Einigung beim Thema Landestheater und Kulturförderung	14
Dithmarscher Theaternacht gerettet	14
Unternehmen Leselust	15
Unsere neuen Straßennamen in Dithmarscher Platt	15
11. Meldorfer Culturpreis	16
Städtepartnerschaft zwischen Meldorf und Gryfice	16
Meldorfer Klimapark – ein Bürgerprojekt	17
Waldorfkindergarten am Grenzweg eröffnet (?!)	19
Meldorf für Aus- statt Umsteiger?	20
Nachlese: 100 Jahre in hundert Bildern	22
Leserbrief	22

Tschüss Werner!

Am 28. Februar verstarb Werner Much nach schwerer Krankheit. Von 2003 bis 2018 gehörte er unserer Fraktion an. Zuerst als Bürgerliches Mitglied, später als Stadtvertreter. In dieser Zeit war er in verschiedenen Ausschüssen tätig. So war er u.a. Mitglied im Bau- und Umweltausschuss und im Finanzausschuss, sowie im Schulverband und im Zweckverband der Sparkasse Westholstein.



Besonders seinen finanzpolitischen Sachverstand wussten wir zu schätzen. Wenn der städtische Haushalt für den einen oder anderen von uns wieder einmal ein Buch mit sieben Siegeln war, konnte er oftmals Licht ins Dunkel bringen.

Werner war nie einer von den Lauten, aber konsequent in seinen Ansichten und in seinem Handeln. Auf ihn war immer Verlass.

Wir alle verlieren mit Werner einen unermüdlichen Streiter für mehr soziale Gerechtigkeit und einen Freund, dessen Rat und Unterstützung wir alle sehr vermissen werden.

Unser Mitgefühl gilt seiner Frau Gise und seinen Söhnen Malte und Jaro, die ihm im letzten schweren Lebensabschnitt viel Kraft gaben.

Horst-Walter Roth

CARTEC

support

Tuning - KFZ-Teile und Zubehör
Zingelstraße 45
25704 Meldorf

Phone: 04832 6000 999
Fax: 04832 6000 998

info@cartec-support.de
www.cartec-support.de



Alles für Ihr Haus:

- Fenster, Türen & Rollläden
- Sonnen- & Insektenschutz
- Wartung, Reparatur & Service
- Einbruchschutz
- Innenausbau
- Treppen
- Einbauschränke
- Möbel

25704 Meldorf - Tel. 04832 / 78 72
www.TischlereiChristiansen.de


Frank Christiansen

AUTO-ECK

KFZ-Service

KFZ-Handel

KFZ-Service: Sönke Stahl

Marner Straße 1

Telefon (04832) 16 65

KFZ-An- und Verkauf: Thorsten Hartmann

25704 Meldorf

Telefax (04832) 51 48

Wir freuen uns auf Ihren Besuch.

Meistens wird ein Prinz draus!



Lenz

Ihr Raumausstatter

Jetzt Ihr
Lieblingsstück
wachküssen.

Wir polstern
für Sie.

Grabenstr. 13, Meldorf, Tel: 95550 www.raumausstatter-lenz.de

OPTIK  **AKUSTIK**
SOHNREY

- Brillenmode
- Contactlinsen
- Hörgeräte

ZINGELSTRASSE 44 · 25704 MELDORF · TEL. (04832) 5166

Hörstest und Sehtest Aktionen

Testen Sie die neusten Hörgeräte



- Computersehtest
- Polaskoptest
- Hörtest
- Führerschein-Sehtest
- Mehrbrillenangebot
- Kinderbrillen-Angebot

BRILLENMODE · CONTACTLINSEN · HÖRGERÄTE

Hier könnte Ihre/Deine Anzeige stehen!

Dies ist Größe 1 für 25 € (bei einem Abo von
3x minus 10 %).

lotse@spd-meldorf.de

KRÜGER

Wärme

Wasser

Heizungsbau GmbH

Klima

Sonne

Solartechnik • Heizung • Sanitärtechnik • Klima • Klempnerei

25704 Meldorf • Jungfernstieg 32 • Teil. (04832 81 12)

Zur aktuellen Lage

Liebe Mitbürgerinnen und Mitbürger,

die Auswirkungen des Corona-Virus überlagern derzeit alle anderen Themen. Die Gedanken, die wir uns um unsere Angehörigen machen, sind wichtiger als politische Debatten.

Die Einschränkungen im privaten, beruflichen und sozialen Bereich sind für uns alle eine vollkommen neue Erfahrung. Unser Alltagsleben wurde und wird quasi von einem Tag auf den anderen auf den Kopf gestellt.

In dieser für uns alle schwierigen Situation sind privat organisierte Hilfsangebote ein Zeichen von großer Solidarität und tiefem Mitgefühl.

Auf Facebook gibt es zum Beispiel die Gruppe **Einkaufshilfe Dithmarschen**. Ganz sicher wird auch in der Nachbarschaft spontan ausgeholfen.

Niemand von uns weiß, wie lange uns der Virus noch auf solch drastische Weise beschäftigen wird. Vielleicht gibt es uns die Möglichkeit, um grundlegend über unsere Gesellschaft nachzudenken. Nicht der höchste Profit macht uns zu glücklichen Menschen, sondern die Gewissheit, in einer Gesellschaft zu leben, in der wir uns aufeinander verlassen können.

Michael Wolpmann



Wir halten zusammen!

Von: Saskia Esken und Norbert Walter-Borjans [...] Nicht nur die Politik ist gefragt, sondern auch die Gesellschaft und jede und jeder Einzelne von uns: Das Corona-Virus ist vor allem für Menschen ab 60 Jahren, Vorerkrankte und Menschen mit Behinderung eine Gefahr. Diese Gefahr ist umso besser zu bannen, je weniger Erkrankungen es auf einen Schlag gibt. Dann entstehen in unserem gut ausgebauten Gesundheitswesen keine Engpässe für eine schnelle und erfolgreiche Behandlung derer, die auf eine intensivmedizinische Versorgung angewiesen sind. Das ist der Grund, warum wir Personenansammlungen, wo eben möglich, meiden müssen.

Wir können bei aller gebotenen Vorsicht viel Gutes tun, indem wir besonders ältere und hilfsbedürftige Menschen in den kommenden Tagen unterstützen: Einkäufe erledigen zum Beispiel, Rezepte vom Arzt oder Medikamente aus der Apotheke holen – oder auch einfach mal miteinander telefonieren und ein offenes Ohr haben. Wer nicht zur Risikogruppe zählt und helfen möchte, kann einen Aushang im Haus-

flur machen oder eine Nachricht in den Briefkasten werfen. Hilfreich sind auch WhatsApp- oder Telegrammgruppen, um sich in der Nachbarschaft gegenseitig zu informieren und zu unterstützen.

CORONA **SPD**

Lasst uns zusammenhalten und Solidarität zeigen.

1. Biete älteren und kranken Menschen an, ihnen bei Einkäufen und Erledigungen zu helfen.
2. Mach einen Aushang im Hausflur oder wirf eine Nachricht in den Briefkasten. So fällt es leichter, Hilfe wirklich anzunehmen.
3. Gründe WhatsApp- oder Telegrammgruppen in der Nachbarschaft. So könnt ihr euch gegenseitig informieren und unterstützen.
4. Keine Panikkäufe: Kauf nicht mehr, als du wirklich brauchst, damit alle ausreichend versorgt sind.

Informier dich. Versuche, Ruhe zu bewahren. So kannst du Menschen, die Angst oder sogar Panik haben, aufklären.

LASST UNS GEMEINSAM DIESE KRISE DURCHSTEHEN.

<https://www.spd.de/aktuelles/detail/news/wir-halten-zusammen/16/03/2020>

Lotsenverteilung in Zeiten des Corona-Virus

Liebe Leserinnen und Leser,

als wir den vor Ihnen liegenden Lotsen vorbereiteten, überrollte uns mit dem Corona-Virus eine bis dahin nicht für möglich gehaltene Pandemie.

Am 18. März ging er in Druck, und wir wussten alle nicht, was auf Sie, auf uns und auf die vielen Unternehmen in Meldorf zukommen würde. Trotzdem haben wir uns entschlossen, den Lotsen auf den Weg zu bringen und damit ein klein wenig Normalität in Zeiten einer für uns alle schwierigen Situation zu gewährleisten.

Damals, zum Zeitpunkt der Drucklegung, hofften wir, Ihnen diesen Lotsen vor Ostern aushändigen zu können. Wenn Sie ihn nun also rechtzeitig in den Händen halten, war unsere Hoffnung nicht umsonst.

Wir alle, die den Lotsen entwerfen, gestalten und verteilen, möchten Ihnen an dieser Stelle alles Gute wünschen. Bleiben Sie gesund und solidarisch.

Den vielen Firmen, die mit ihren Anzeigen unseren Lotsen erst möglich machen, wünschen wir, dass sie diese wirtschaftlich besonders schwierige Situation meistern. Heute ist Solidarität angesagt. Das heißt für jeden von uns: **Decken Sie Ihren Bedarf so weit möglich hier bei unseren Meldorfer Firmen.** Viele bieten noch telefonische Beratung und auch Warenlieferung an.

In jeder Krise steckt auch eine Chance. Lasst uns in Meldorf enger zusammenrücken!

Horst-Walter Roth



Bericht aus der Fraktion

Von: Michael Wolpmann

In dieser Ausgabe möchte ich mich in meinem Bericht aus der Fraktion auf die vielfältigen Themen im **Bauausschuss** konzentrieren. In aller Kürze sollen hier wichtige Projekte für die Stadt genannt werden.

Neubau Feuerwgerätehaus

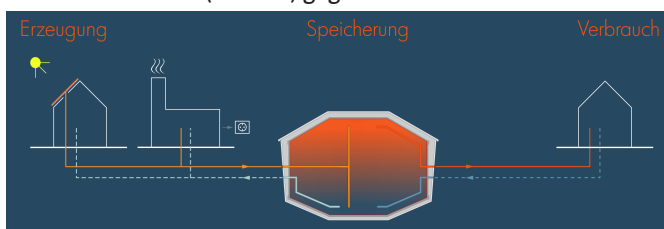
Auf dem Schillhorngelände neben dem Sprung über die Bahn wird in den kommenden zwei Jahren der Neubau für die Freiwillige Feuerwehr Meldorf entstehen. Für die Planungen waren die hervorragenden Anregungen der Feuerwehr sehr wichtig. So wird sie ein Gebäude erhalten, das ihren und den heutigen Anforderungen entspricht. Auf der großen Dachfläche entstehen PV-Anlagen. Ein Teil der Dachfläche soll an einen Stromproduzenten vermietet/verpachtet werden. So sichert sich die Stadt dauerhaft Einnahmen. Ein anderer Teil soll für die eigene Stromversorgung des Gerätehauses genutzt werden.



J F Architekten

Saisonaler Wärmespeicher

Erneuerbare Energien spielen in Meldorf eine wichtige Rolle. Auf der linken Seite am Ortsausgang Richtung Heide soll ein sogenannter „Saisonaler Zwischenspeicher“ entstehen. Die Abwärme der Druckerei Evers und der Biogasanlage wird in einem großen Wasserbecken zwischengespeichert. Mit dieser gespeicherten Wärme werden bei Bedarf in einem ersten Schritt das Schwimmbad, die Schulen und die Großsporthalle mit Wärme versorgt. Was hier entsteht, ist einzigartig in Deutschland. Deshalb unterstützt die Bundesregierung das Projekt mit 3,5 Millionen Euro. Für die Umsetzung hat die Stadt die Wärmeinfrastruktur Meldorf GmbH (WiMeG) gegründet.



http://www.saisonalpeicher.de/portals/0/Grafiken/Funktionsprinzip_120919.png

Straßenbau

Wer Straßen sanieren oder ausbauen will, braucht dafür Fachpersonal. Deshalb ist es wichtig, dass wir als Stadt Meldorf endlich einen Dienstleistungsvertrag mit einem Ingenieurbüro unterzeichnet haben. Dieses Büro wird in den kommenden Jahren die Stadt und die Verwaltung bei der Umsetzung von Straßenbaumaßnahmen unterstützen.

Es geht los mit dem Ausbau der Straßen Pferdemarkt/Im Grunde in diesem Jahr. Außerdem wird die Hindenburgstraße in aufeinanderfolgenden Bauabschnitten komplett ausgebaut. Hierbei achten wir besonders auf die historische Seite. Das sich noch in einem sehr guten Zustand befindende Kopfsteinpflaster wird ausgebaut, gereinigt und anschließend wieder eingebaut. Wir müssen allerdings noch weiter an barrierefreien Übergängen arbeiten.

Quartier am Bahnhof

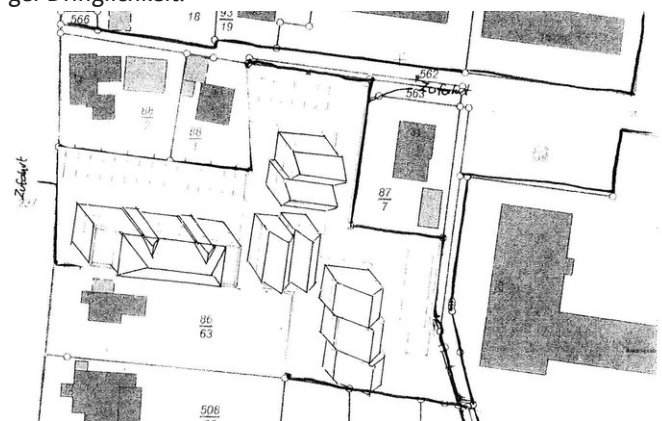
Durch den Umzug der Feuerwehr fällt das bestehende Gelände leer. Konkrete Planungen für die Nachnutzung laufen bereits. Hier soll ein komplett neues Quartier in Meldorf entstehen. Die Nähe zum Bahnhof, zur Innenstadt und zu den Supermärkten wird es zu einem attraktiven Wohngebiet machen. In zentraler Lage entsteht so neuer Wohnraum. Unterschiedliche Wohnformen sind genauso vorgesehen wie kleineres Gewerbe. Die Umsetzung des gesamten Projektes wird sich über einige Jahre erstrecken.



Architektur und Stadtplanung

Mehr Wohnraum

Auch im südlichen Bereich von Meldorf wird neuer Wohnraum entstehen. Eine Gruppe von mehreren regionalen und örtlichen Investoren plant im Bereich Bruhnstraße/Bauernschaftskrug den Bau von 16 Wohneinheiten für sehr unterschiedliche Zielgruppen. Auch die Realisierung dieses Projekts ist in Meldorf von einiger Dringlichkeit.



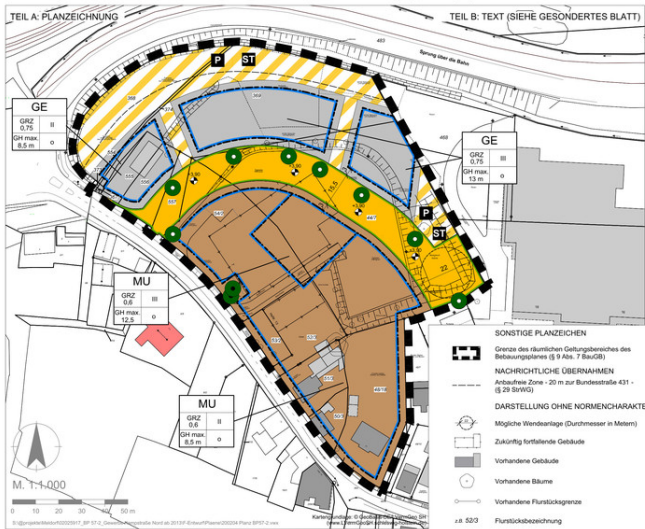
Neuer Wohnraum wird ebenfalls von der Stiftung Mensch geplant. So soll auf dem ehemaligen Rewe-Gelände an der Kampstraße ein neues und ebenfalls dringend benötigtes Wohnheim entstehen. Die bisherigen Pläne deuten darauf hin, dass es architektonisch ein Hingucker wird.

In direktem Zusammenhang mit den Planungen der Stiftung steht das Projekt des Hospizvereins Meldorf. Neben dem Neubau der Stiftung plant der Verein den Bau eines neuen Gebäudes für die Begleitung von Menschen auf ihrem letzten Lebensweg und von deren Angehörigen.

Neues Hotel

Hinter dem Mühlenbäcker am Sprung über die Bahn plant die Rogalla-Jasper GbR den Bau eines in Meldorf dringend benötigten Hotels mit 50 Betten. Die Vorstellung des Konzeptes im Bauausschuss hat nicht nur alle Mitglieder, sondern auch die anwesenden Gäste überzeugt. Selten gibt es Applaus im Ausschuss,

doch hier war es anders. Noch müssen einige Verfahrensschritte gegangen werden. Doch wir sind uns alle einig, dass dieses innovative Hotel eine große Bereicherung für Meldorf wird.



Architekten Contor

Kampstraße, Kampstraße oder Krampfstraße

In den vergangenen Jahren gab es zum Teil hitzige Debatten über die zukünftige Gestaltung der Kampstraße. Der Bauausschuss hat nun die Verlegung der Kampstraße als motorisierte Zuwegung zum Nahversorgungszentrum beschlossen. Die aktuelle Kampstraße wird dann verkehrsberuhigt und nur noch für Anwohner, Fußgänger und Radfahrer zu nutzen sein. Dieser Plan kommt den Ideen sehr nahe, die wir als **SPD** schon vor Jahren eingebracht hatten. Da wir als Stadt die Maßnahme zu einem großen Teil durch die finanzielle Unterstützung der Städtebauförderung bezahlen können, ist die Verkehrsberuhigung eine zwingende Voraussetzung. Wir hoffen darauf, dass die komplizierten Eigentumsverhältnisse in diesem Bereich bald vollständig geklärt sind. Dann wird die aktuelle Kampstraße zu einem tollen innerstädtischen Wohngebiet.

Radweg Gemüsestraße

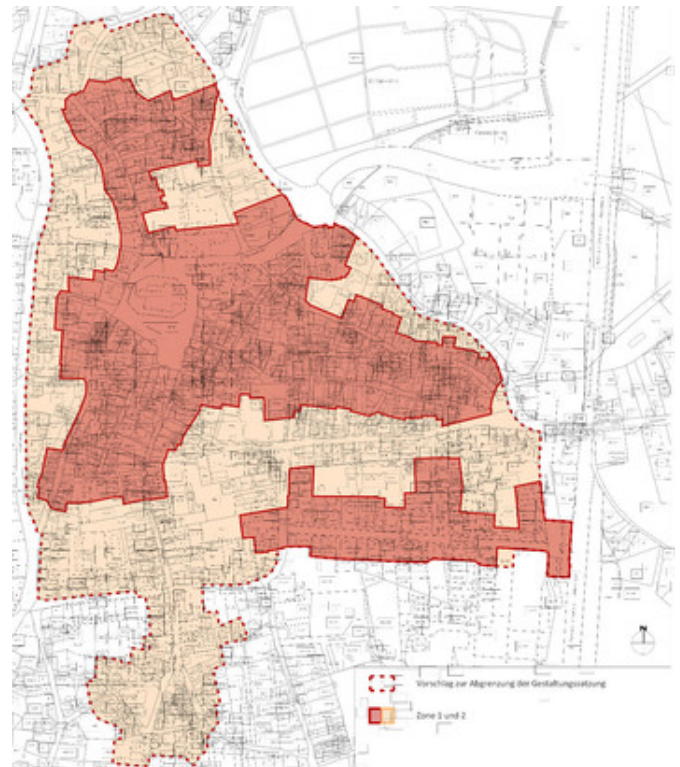
Von der **SPD** als Antrag eingebracht, wartet der Radweg entlang der Gemüsestraße, die eine Kreisstraße ist, noch auf die Umsetzung. Der Kreis hat die Planungen und Ausschreibungen nun endlich angeschoben. Gelder für die Umsetzung stehen im Haushalt des Kreises Dithmarschen bereit. Nach den Ausschreibungen kann die Vergabe an eine Baufirma erfolgen. Wir hoffen alle sehr auf eine schnelle Umsetzung entlang der Rennstrecke für Autos.

Neue Gestaltungssatzung

Einige Sitzungen und noch mehr Gespräche zwischen den Fraktionen waren für den Beschluss über eine neue Gestaltungssatzung notwendig.

Vor der endgültigen Entscheidung haben wir von der **SPD** uns mit dem Betriebsrat von Aldra Fenster+Türen getroffen. Dieses Gespräch war für uns sehr hilfreich. Somit konnten wir am En-

de guten Gewissens auf die Pflicht zur Verwendung von Holz bei Fenster und Türen verzichten. Auf unsere Initiative wird der Aufbau von PV-Anlagen auch im Innenstadtbereich zukünftig leichter. Einige Einschränkungen bleiben jedoch erhalten.



cappel + kranzhoff

Hundefreilauf

Auf Antrag der **SPD** soll im Stadtpark entlang der Gemüsestraße ein eingezäunter Bereich als Hundefreilauf entstehen. Hier können sich die Vierbeiner in einem geschützten Bereich austoben. Da der Haushalt der Stadt Meldorf wegen anderer Baumaßnahmen strapaziert ist, hoffen wir auf die Unterstützung der Aktiv Region.

Rechts ist der Screenshot der Online-Befragung bei Facebook, die wir vor Antragsstellung durchgeführt haben, abgedruckt.





BaumImpuls

Spezialisten für Baumpflege & Fällungen in Seilklettertechnik

Baumpflanzung, Obstbaumschnitt, Altbaum-Erhaltung, Feuerholz- & Hackschnitzel-Verkauf, Holzkunst-Skulpturen + individuelle Gartengestaltung.

Zingelstrasse 8, 25704 Meldorf

zink@baumimpuls.de / 0170 1905233 o. 04832 9797970 / www.baumimpuls.de

Einbruchschutz



Machen
Sie den
Einbruch
schwer!

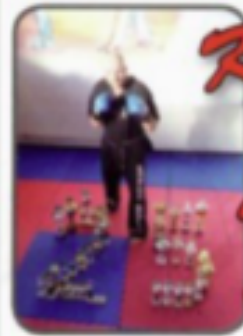
Warns - Sicherheitszentrum



Warns

www.warns-meldorf.de
Fußgängerzone am Rathaus
Meldorf ☎ (04832) 1487

Energy Sports Gym Torsten Weber



Kampfsport Jubiläum 25 Jahre

Unsere Angebote für Sie:

KARATE • KICKBOXEN
REIKI • YOGA
FITNESS • BOXEN
„LITTLE DRAGONS“
für Kids ab 3 Jahren



Hindenburgstr. 26
25704 Meldorf
Tel. 04832-600677
Mobil 0172-2462413
E-mail: info@energy-sports-gym.de
www.energy-sports-gym.de

Nah + Fern **Axel Klein** Express

UMZÜGE + TRANSPORTE

über 30
Jahre
seit
1987



Rosenstraße 56 • Meldorf • ☎ 0 48 32 / 82 66

www.A-Klein-Umzuege.de

Privat • Büro • Kirche • Bundeswehr • Jobcenter
Seniorentarife • **europaweit**
Fachgerechter Klavier und Flügeltransport
Räumungen und Haushaltsauflösungen mit Wertverrechnung
Anhängerverleih: 14 verschiedene Größen 0,5 - 3,5 t
Plane, Koffer, Kipper und Trailer

Schnäppchenhalle

25704 Meldorf • Rosenstraße 56

- An- und Verkauf von Möbel
- E - Geräten
- Verkaufsfläche 800 m²



Öffnungszeiten:
täglich außer montags 08.30 - 18.00 Uhr



café
küste
Bismarck-Platz, 25704 Meldorf, 25704 Meldorf, 25704 Meldorf

mittags durchgehend geöffnet



Meldorfer BÜCHERSTUBE

Inh. Doris Blender
Roggenstraße 2 • Tel. 04832/7838

Aus dem Ausschuss für Generationen und Soziales

Von: Marc Döring

Am 29. Januar diesen Jahres stellte Liane Junge, Beauftragte für Menschen mit Behinderung des Kreises Dithmarschen die Aufgaben eines Beauftragten für Menschen mit Behinderung im Ausschuss für Generationen und Soziales der Stadt Meldorf dar. Vorausgegangen war ein Antrag der FDP, die für eine(n) Behindertenbeauftragte(n) ist.

Frau Junge referierte darüber, dass die Tätigkeit eines/einer Behindertenbeauftragten sehr wohl eine Ergänzung zu den Beiräten und bestehenden Angeboten in der Stadt Meldorf sein kann. Nach ihrer Ansicht könnte die Stadt Meldorf eine(n) Behindertenbeauftragte(n) bestellen, die/der direkt vor Ort die Interessen der Menschen mit Behinderung der Stadt Meldorf vertreten könnte. Sofern die Stadt Meldorf sich hierzu entschließen würde, wäre sie die zweite Stadt neben Brunsbüttel, die eine(n) Behindertenbeauftragte(n) bestellt. Es könnte gewährleistet sein, dass die Menschen mit Handicap mehr Teilhabe und Berücksichtigung ihrer Belange in den politischen Gremien der Stadt Meldorf haben. Welche Aufgaben sich tatsächlich ergeben, sollte unter anderem

in Gesprächen mit behinderten Mitmenschen ermittelt werden.

Jedenfalls sollte die Stadt Meldorf dieses Thema weiterverfolgen. Nach Auffassung der **SPD-Fraktion Meldorf** ist die Bestellung einer/eines Behindertenbeauftragten zu begrüßen. Die voraussichtlich im Mai 2020 stattfindende Sitzung bleibt daher mit Spannung abzuwarten.

Aufgaben eines/r Beauftragten für Menschen mit Behinderung lt. Satzung des Kreises Dithmarschen

Präambel: Die Interessen der Menschen mit Behinderung im Kreis Dithmarschen sollen durch die Einrichtung einer bzw. eines Beauftragten für Menschen mit Behinderung vertreten werden. Dabei übernimmt die bzw. der Beauftragte für Menschen mit Behinderung auch eine bedeutende Aufgabe der kommunalen Daseinsvorsorge. Zu den umfassenden Zielen gehört die:

- ❖ Unterstützung und Förderung der Teilhabe, der Selbstbestimmung und der Gleichstellung von Menschen mit Behinderung im Kreis Dithmarschen.
- ❖ Eine enge Zusammenarbeit mit den politischen Gremien, der Verwaltung und bestehenden Interessensvertretungen ist dabei unerlässlich.
- ❖ Beratung über Anliegen von Menschen mit Behinderung
- ❖ Beratung und Koordinierung von Anliegen und Anregungen der im Kreis Dithmarschen für Menschen mit Behinderung tätigen Organisationen
- ❖ Weiterleitung dieser an die zuständigen Stellen
- ❖ Abgabe von Stellungnahmen und Empfehlungen gegenüber dem Kreistag und den Fachausschüssen
- ❖ Vorlage eines jährlichen Tätigkeitsberichtes

Foto: Marc Döring



DITHMARSCHER
Spezialitäten
Mittagstisch & Party-Service



Grabenstr. 4 - 25704 Meldorf - Tel. 0 48 32-78 10 - Fax 61 75 - www.janssen-fleischwaren.de

Volksbegehren unterstützt

Von: Sabine Nix

Am 21. Februar 2020 standen wir, nach dem 4. Oktober 2019, zum zweiten Mal auf dem Meldorfer Wochenmarkt, um auf das Volksbegehren zum Schutz des Wassers (2.9.2019 – 2.3.2020) aufmerksam zu machen und Unterschriften zu sammeln. Unterschriftenformulare dafür gab es bei allen Stadt- und Gemeindeverwaltungen, sowie online; und die Initiative hatte zum Endspurt aufgerufen. Denn: „Zum Volksentscheid kommt es, wenn bis zum 2.3.2020 mindestens 80.000 Schleswig-Holsteiner*innen ab 16 Jahren das Volksbegehren unterschreiben“.

Zur Zeit werden alle Unterschriften geprüft und gezählt. Näheres ist unter www.vi-wasser.de zu erfahren.



Fotos: Boe Thießen

BRASSERIE & RESTAURANT






A la carte · Mittagstisch · Sommerterrasse · Catering
Party- und Veranstaltungsservice · Feste und Feierlichkeiten

Klosterstraße 4 · 25704 Meldorf · Tel. (0 48 32) 40 14 80
www.restaurant-v.de

Die Kreisvollversammlung der Jusos

Von: Simone Anand

Kreisvollversammlung der Jusos Dithmarschen beschäftigt sich mit rassistischen Anschlägen von Hanau

Am 19. Februar wurden in Hanau neun Menschen aus rassistischen Gründen ermordet. Ein Ereignis, das seine Schatten auch auf die Kreisvollversammlung der Jusos Dithmarschen geworfen hat. So wurde die Veranstaltung mit einer Schweigeminute für die Opfer begonnen. In dem Antrag „Konsequent gegen Rechts“ wird der Anschlag politisch eingeordnet. So heißt es in dem Antrag unter anderem:

»Wir Jusos stellen fest, dass „Wehret den Anfängen“ leider längst hinter uns liegt. Statt sich konkret mit der Gefahr von Rechts zu beschäftigen, fabulierten viele Entscheidungsträger*innen bis zuletzt von der Gleichsetzung von Links- und Rechtsextremismus. Für uns Jusos ist klar, dass die sogenannte „Hufeisentheorie“ nicht nur nicht zielführend ist, um sich gegen Rechts zu engagieren, sondern auch insgesamt die gesellschaftliche Wirklichkeit nicht abbildet und notwendiges antifaschistisches Engagement kriminalisiert.

[Wir müssen uns nun] umso konsequenter auf politischer Ebene gegen Rechts engagieren. Konkret fordern wir von der SPD Dithmarschen:

- Es darf unter keinen Umständen zu einer Zusammenarbeit mit der AfD kommen
- Niemals soll in den kommunalpolitischen Vertretungen ein Antrag, eine Resolution oder eine Initiative der AfD unterstützt werden
- Niemals soll ein*e Vertreter*in der AfD bei einer Wahl unterstützt werden
- Unsere Vertreter*innen in der Kommunalpolitik sollen eine Resolution einbringen, die das Ziel hat, dass alle demokratischen

„Wie gerecht ist unser Steuersystem?“

Von: Simone Anand

In einer Zeit vor Corona, als noch öffentliche Veranstaltungen stattfanden, kam Lothar Binding am 7. März nach Lohe-Rickelshof. Mit ihm diskutierten wir über ein gerechtes Steuersystem. Um die 40 Personen folgten dem gemeinsamen Aufruf von Jusos und AG 60+ und diskutierten mit, ließen sich informieren und teilten uns ihre Sichtweisen mit.



So können wir festhalten, zu einem gerechten Steuersystem gehören drei Punkte:

Parteien sich dazu bekennen, zukünftig jegliche Zusammenarbeit mit der AfD auszuschließen

- Für uns gilt: Wer mit der AfD zusammenarbeitet, scheidet für uns als Kooperationspartner aus.«

(Den ganzen Antrag findet ihr unter: <http://bit.ly/2wKGYaN>)

Die Jusos haben außerdem einen neuen **Vorstand** gewählt. Dem Vorstand gehören an:



vorne, v. l. n. r.: **Simone Anand** (Vorsitzende), **Oskar Hermsmeyer** (stellv. Vorsitzender) hinten, v. l. n. r.: **Bastian Lindenbauer**, **Hannes Gußmann** (beide stellv. Vorsitzende), **Erik Krämer** (Kreisgeschäftsführer)

1. Steuern auf Einkommen müssen gerecht erhoben werden. Das heißt, dass auch Einkommen aus Kapitalvermögen genauso stark besteuert werden wie aus anderen Quellen.
2. Um weitere Vermögenskonzentrationen zu verhindern, müssen wir zukünftig die Vermögenssteuer wieder aktivieren. Gut, dass die SPD dies vergangenen Dezember auch beschlossen hat.
3. Steuerhinterziehung und Steuervermeidung müssen konsequent bekämpft werden. Sie gehen zu Lasten einer solidarisches Gesellschaft!

Für Ihr Recht



Marc Döring
Rechtsanwalt

Hafenchaussee 18, 25704 Meldorf

Tel.: 04832 97 92 195

E-Mail: kontakt@doering-kanzlei.de

www.doering-kanzlei.de

Stolpersteine geputzt

Von: Sabine Nix

Die Idee entstand am Rande des Neu-jahrsempfangs der Stadt: Zum 75. Jahrestag der Befreiung vom Konzentrationslager Auschwitz sollte die Aktion starten, spontan und ohne großen Wirbel. Gesagt, getan. Treffpunkt am 27. Januar war um 15 Uhr beim ersten Stolperstein am Südermarkt 2. Mit einer Polierpaste wurde die Oberfläche gereinigt und auf Hochglanz gebracht. Zum Schluss wurde er von zwei Rosen eingerahmt, um für kurze Zeit Aufmerksamkeit zu wecken. So wurde ein Stolperstein nach dem anderen aufgesucht. Vier Stück gibt es in Meldorf:

Friedrich Jansen

(geboren 1883, ermordet am 16.5.1945):



Bernd Perthun aus Meldorf beim Polieren des Stolpersteines:



Das ist der Stein, der am **Südermarkt 2** liegt.

Der Lotse Nr. 143 (1-2020)

Aufruf Stolpersteine

Die Lebensläufe der vier ermordeten Mitbürger*innen beschäftigen noch einige Menschen hier in Meldorf. Und was sich hier zu Zeiten der Nationalsozialisten noch ereignet hat, interessiert ja sicherlich auch weitere Menschen in unserer Stadt. Wir könnten an dieser Stelle dafür einen Raum zur Veröffentlichung schaffen. Die eine oder der andere von Ihnen hat evtl. sogar dazu noch etwas zu berichten, beizutragen ... Bitte melden Sie sich bei mir: Sabine Nix 04832 / 41 11

Heinke Hoffmann

(geboren 1939, ermordet am 7.11.1941)



Der Stein liegt im **Siegfried-Lenz-Weg 2** auf Höhe des Eingangs des „Wohnhauses Österstraße“ der Stiftung Mensch.

Der Stolperstein von Antje Hinrichs vor dem Polieren:



Der Stein liegt in der **Grabenstraße 4**, direkt vor dem Geschäft Jannsen.

Antje Hinrichs

(geboren 1940, ermordet am 27.10.1944)



Johann Wilhelm Jasper

(geboren 1898, ermordet 29.9.1934)



Der Stein liegt in der **Marschstraße 37**.

Am gut besuchten „**Runden Tisch der Integration**“ am 5. März 2020 im Familienzentrum der AWO in Meldorf nahm **Bernd Perthun** die Gelegenheit wahr, von der **Aktion Stolperstein** zu berichten:

„Die spontane Aktion hat mich dazu gebracht, künftig als Kümmerer für die Stolpersteine in Meldorf zu agieren. Außerdem möchte ich mehr über das jüdische Leben in Meldorf in der Nazizeit erfahren, die Recherchen dafür sind angefallen.“

Die Stolpersteine in Meldorf wurden zwischen 2008 und 2015 von dem Künstler Gunter Demnig verlegt. Seine Projektseite: <http://www.stolpersteine.eu/>



- **Markenfahräder**
- **Krafträder**
- **Kinderfahrzeuge**
- **Fahrradverleih**
- **Reparatur**



Grabenstraße 1 • 25704 Meldorf • Tel. 0 48 32/21 22

Christiansen

Elektronik

HiFi • TV • Elektro • Sat

- ✓ kompetente Beratung
- ✓ individuelle Lösungen

Österstraße 41-43 • 25704 Meldorf
 Telefon: 0 48 32 / 71 28 • Fax: 91 96
 info@christiansen-meldorf.de
 www.christiansen-meldorf.de

MÖBEL Rommel MÖBEL Rommel

Ihr persönlicher Einrichtungsspezialist für

- **Küchen**
- **Wohnen**
- **Ferienwohnungen**
- **Speisen**
- **Schlafen**
- Gardinen, Plissees, Bodenbeläge und Insektenschutz

Rommel
MÖBEL + KÜCHEN
 FÜR DIE REGION!

Rommel & Sohn GmbH & Co. KG.
 Albstroptower Straße 1
 direkt an der B5 - 25704 Meldorf
 Telefon 04832/9585-0, Telefax 04832/9585-21
 info@moebel-rommel.de, www.moebel-rommel.de

Ihr Partner in allen Fragen der Gesundheit

Privil. Stadt-**A**potheke seit 1614

- **Homöopathie- und Biochemieberatung**
- **Dermokosmetik**
- **Lieferservice**
- **Kundenkarte**
- **und vieles mehr... wir freuen uns auf Ihren Besuch!**

Heiko Fast, Apotheker für Allgemeinpharmazie
 Südermarkt 8, 25704 Meldorf, Tel. 04832/1463, Fax 2814
 email: Fast.Stadtapotheke@t-online.de
 und unter www.meldorf-apo.de

www.nindorfer-hof.de

NINDORFER HOF

Restaurant Saalbetrieb Partyservice

Feiern aller Art, wir machen das!

Inh. Bernd Gadermann
 Hauptstr. 55 / 25704 Nindorf
 Tel.: 04832 / 1414 - Fax 1405
gasthof@nindorfer-hof.de

Mittagstisch Mo - Fr. 12:00 -14:00

ZUR LINDE

HOTEL • RESTAURANT • PARTYSERVICE

Südermarkt 1 | 25704 Meldorf
 Tel. 04832 95950 | Fax 04832 4312
www.linde-meldorf.de
www.l-team-catering.de

Ostern!

Ostersonntag, 12.04. Und Ostermontag, 13.04.2020 können Sie jeweils ab 11.00 Uhr unseren großen Osterbrunch genießen. Ein Kombiniertes Frühstücks- und Mittagsbüfett inklusive Kaffee, Tee und Orangensaft zum Preis von 25,00 € pro Person. Kids bis 6 Jahre frei, Kids von 6-12 Jahre zahlen 1,00 € pro Lebensalter.

P.S.

Und denken Sie auch an den 10. Mai 2020!!! Wir bieten ein wunderbares Muttertagsmenue an! Bitte reservieren Sie rechtzeitig. Wir freuen uns.

Familie Rogalla und Team

16. Boessler-Europameisterschop in Meldörp

Interview mit Ernst-Hinrich Reimers ut Nindörp, een ut de ole Garr vun' Boesselspoort. Vun 1973 af an is he al Mitglied in' Vörstand vun' Verband vun de Sleswig-Holstener Boesslers, de Reeg no Pressewart, Kassenwart, tweter Vörsitter un af 2001 eerster Vörsitter.

Von: Heike Ehlers / Peter Neuber (Transkription)

An' 21.5. in dit Jahr is Meldörp to'n tweten Mool no twintig Jahr wedder Utrichter vun de Europameisterschop vun de Boesslers.

Loots: Mit woveel Spoortlers reekt jüm un wo koomt süm her?

Reimers: Dor koomt tosomen fief Verbänn, je een Verband ut Irland (dat geiht dor um een Mannschop vun't hele Eiland, un dat is al wat heel Besunners), Itooljen un ut de Nedderlanen; dorto twee düütsche Verbänn, op'e een Siet ut Sleswig-Holsteen un op'e anner Siet ut Ollenborg/Oostfreesland (freeschen Klootscheter-Verband). De Italjeners sünd de lüttste Verband mit bummelig süstig Spoortlers un Funkschonäärs; de anern Verbänn koomt all mit um un bi tachentig bet hunnert Lüüd.

Loots: Worum giff dat twee düütsche Verbänn?

Reimers: Wi hebbt in Oostfreesland un Sleswig-Holsteen ünnerscheedlige Techniken un verscheden Regelwark. De Klootscheters in Oostfreesland springt vun en Sprungbrett af, köönt so natüürlig ook wieder smieten.

Loots: Wo groot is en Mannschop?

Reimers: Bi de Deerns smiet drie in een Mannschop, bi de Fruunslüüd süß; de Jungs hebbt veer Smieters in de Mannschop, de Mannslüüd teihn. Faststellt warrt Enkelt-Siegers un ook, woken vun de Mannschoppen an besten afsniedt. Jeede mutt alls mitmoken, sodennig Stroten-, Feld- un Standboesseln.

Loots: Un wo warrt de enkeltten Wettbewarben afholen?

Reimers: An' Friedag warrt dat Feldboesseln an' Butendiek vun Kolenhöörn (Eidersteed) utdregen, an' Sünnobend is denn dat Standboesseln in't Meldörper Stodion un an' Sünndag dat Strotenboesseln vun Süderhasteed no Grotenrood. All de Wettstrieden loopt in de Tiet vun Klock negen bet Klock fief.

Loots: Dat liggt je alls böös wiet vunenaner weg. Worum is dat so?

Reimers: Wi hebbt för de Wettkämp de besten Steden utsöcht; de Diek vun Kolenhöörn passt allerbest för dat Feldboesseln, de Stroot vun Süderhasteed no Grotenrood is richtig intressant för

de Strotenboesslers un de Meldörp-Arena büdd alls för en best Standboesseln. Un allerwegens is frieen Intritt!

Loots: Giff dat en Rohenprogramm?

Reimers: Jo, toerst warrt de Deelnemers in Meldörp fierli begrööt. En Festumtog treckt dör de Binnenstadt bet op'n Roothuusplatz. Dor warrt de Hymnen vun de deelnemen Natschoons speelt. Denn kummt dat Begröten dör de Stadt Meldörp, denn röppt Klaus Schlie, Präsident vun' sleswig-holsteenschen Landdag, den Anfang ut un de JBA-Präsident Aloys Timmerhuis snackt sien Gröötwöör. Opletzt warrt mit de Fruuns- un Mannslüüd vun' Nindörper Choor dat Sleswig-Holsteen-Leed sunge. Opto giff dat en Utstellen över dat Boesseln in't Dithmarscher Landsmuseum in Meldörp. De geiht vun' 7. Mai bet to'n 2. August. Obendveranstaltens giff dat an' Dünnersdag un Fridag in't Festelt in Süderhasteed, jüstso an' Sünndag, wenn op de Afslussfier de Siegers ehrt warrt.

Loots: Wosüch warrt dat alls finanzeert?

Reimers: Wücker Kommunen un Firmen hebbt sik ni lumpen loten; wi dörbt uns över riekli Toschüss un Spennen freuen!

Loots: Ik bedank mi hattli för dat Snacken un för all dat Boesseln segg ik: Lüch op!

Ernst-Hinrich Reimers



Foto: Heike Ehlers

Aktuell: Die Boßel-EM wird um genau ein Jahr auf das Himmelfahrtswochenende 2021 verschoben.

JANTHOS FIT FOR LIFE

Seit dem 01.09.2019

Dein Fitness- und Gesundheitsstudio
in Süderdithmarschen!

(Termine können auch online unter www.Janthos.de oder unter fitforlife@janthos.de abgemacht werden)

Lerne uns jetzt kennen und erreiche deine Ziele!!

Hauptstraße 51, 25704 Nindorf - 04832 978 6266 / Bahnhofstraße 20, 25764 Wesselburen - 04833 / 727

Es ist vollbracht – SPD bewirkt Einigung beim Thema Landestheater und Kulturförderung

Von: Detlef Buder und Angelika Hansen

Wir erinnern uns: Im Jahre 2015 kündigten insbesondere die CDU- und FDP-Kreistagsfraktionen die Mitgliedschaft des Kreises beim Landestheater Schleswig-Holstein auf. Anfänglich unterstützte die UWD dieses Vorgehen. Damit waren die Mehrheiten klar geregelt. SPD, Grüne/Bündnis90, WND und Linke hatten keine Chance, diesen Beschluss zu verhindern. Die Städte Meldorf und Heide mit ihren bestehenden Mitgliedschaften im Landestheater wurden allein gelassen. Auch unser ständiges Nachfragen und neue Anträge zum Wiedereinstieg ins Landestheater konnte(n) die Fraktionen von CDU und FDP nicht bewegen; vor allen Dingen fehlten stichhaltige Begründungen. Erst durch das Besinnen der Kreis-UWD wechselten die Mehrheiten. Und SPD, Grüne/Bündnis90, UWD, WND sowie Die Linke setzten sich hier in Meldorf mehrmals zusammen, um zu einer gemeinsamen Lösung seitens dieser 5 Fraktionen zu gelangen. Danach fanden sich Vertreter*innen der 7 Kreistagsfraktionen zu einem Klärungsgepräch zusammen.

Herausgekommen ist jetzt ein auf 4 Jahre angelegter Kooperationsvertrag mit dem Schleswig-Holsteinischen Landestheater und seinem Sinfonieorchester.

Es wird also wieder ein verstärktes Auftreten des Landestheaters und Sinfonieorchesters in Dithmarschen geben. Ebenso werden auch die theaterinteressierten Schulen wieder mit dem Landestheater zusammenarbeiten können; davon profitieren alle Schulen Meldorfs.

Insbesondere für Meldorf gilt: Eine lange Tradition kann vorgezogen werden UND die Dithmarscher Theaternacht findet wieder statt!

Die zukünftige Intendantin Dr. Ute Lemm sowie die Geschäftsführerin Jana Urhammer hatten den Verhandelnden im Vorwege einen äußerst großzügigen und entgegenkommenden Vertragsvorschlag unterbreitet.

Angedacht wird auch von Seiten des Landestheaters, mit klei-

neren mobilen Angeboten weitere Städte und Gemeinden zu beteiligen.

In der letzten Schul- und Kulturausschuss-Sitzung wurde außerdem die Kulturförderrichtlinie für den Kreis Dithmarschen von den Vertreter*innen der Fraktionen festgezurrt.

Mit diesem Beschluss konnte ein wichtiges Kulturangebot, das Landestheater, erhalten bleiben. Ebenso ermöglicht die von uns maßgeblich gestaltete Kulturförderrichtlinie ein weiterreichendes Angebot von Künstler*innen in Dithmarschen.

Für unsere Kreistagsfraktion haben sich insbesondere Detlef Buder, Martina Claussen, Stefan Frahm und Angelika Hansen maßgeblich eingesetzt, um diesen Kompromissvorschlag zu erzielen.

Damit haben wir ein wesentliches Vorhaben der SPD-Kreistagsfraktion auch für die Stadt Meldorf umgesetzt.



In der Schul- und Kulturausschuss-Sitzung hat Angelika, unterstützt von Martina Claussen, die gemeinsame Absprache von SPD, Grüne/Bündnis90, UWD, WND und Die Linke ausdrücklich betont und gelobt und sich bei den Beteiligten bedankt. Die formulierte Kooperation mit dem Landestheater und die Kulturförderrichtlinie entstamme somit zu 90 % „aus unserer Feder“.

Dithmarscher Theaternacht gerettet

Von: Uwe und Anneliese Peters

Das wird besonders die Kulturschaffenden und Kulturgenießenden in Dithmarschen freuen: Während der Schul- und Kulturausschusssitzung des Kreises Dithmarschen am 20. Februar wurde ein von allen Parteien getragener Kompromiss auf den Weg gebracht, der die Präsenz des Landestheaters in unserer Region für die kommenden vier Jahre sichert (DLZ vom 22.02.20). Alle Fraktionen lobten die konstruktive Zusammenarbeit und brachten die Hoffnung zum Ausdruck, dass nun Ruhe in die Debatte einkehrt. Jetzt heißt es, mit dem ausgehandelten Kooperationsvertrag Erfahrungen zu sammeln.

Auch die Dithmarscher Theaternacht gehört zu dem Leistungskanon, der in dem Kompromiss ausgehandelt wurde. Die Heider und die Meldorfer Theateramateure freuen sich auf die Mitwirkung an der nächsten Theaternacht im Mai 2021. Schon zehnmals fand diese bunte Mischung von Profi-Theater und Amateurbeiträgen abwechselnd in Heide und Meldorf statt und hunderte Besucher genossen den Querschnitt aus dem Theaterschaffen, von Opernarien bis zum „Wortgewitter“ des vhs theaters heide.

Einen Missklang brachte die Äußerung des CDU-Fraktionsvorsitzenden Jörg Hollmann in die Ausschusssitzung: Er könne sich vorstellen, sagte Hollmann, dass auch andere Gesellschafter dem Dithmarscher Beispiel folgen und die Mitgliedschaft im Landestheater gegen einen Kooperationsvertrag tauschen. Die bei

der Sitzung anwesenden Vertreterinnen des Landestheaters, die künftige Generalintendantin Ute Lemm und die Verwaltungsdirektorin Jana Urhammer, müssen diese Vorstellung als böse Drohung empfunden haben. Sollte sich Hollmanns Erwartung erfüllen, wäre es das Ende des Landestheaters. Mögen sich Jörg Hollmanns Fantasien niemals erfüllen!

Peter Panter Buchladen



Zingelstraße 12 • 25704 Meldorf
Telefon 04832 4104 • Fax 04832 5244
buchladen@peter-panter.de

- Literatur ➤ Politik ➤ Frauenbücher ➤ Kinderbücher
- Postkarten und Umweltschutzpapier ➤ CDs, Hörbücher, E-Books
- fair gehandelter Kaffee, Tee ➤ Weine
- wir bestellen jedes Buch, CD, DVD
- davon mehr als 500.000 Titel über Nacht
- gerne liefern wir an die von Ihnen gewünschte Adresse

Unternehmen Leselust

Von: Gisela Schulz



Unternehmen **Leselust**
Förderverein der Stadtbücherei Meldorf e.V.
www.unternehmen-leselust.de

WER und WAS steckt dahinter?

WER Das Vorstandsteam Ursel Borwieck, Brigitte Friedrichs, Anne Krempin, Gisela Schulz, Renate Schulz und Ute Trapp wird von gut 60 Mitgliedern unterstützt, als Förderverein der Meldorfer Stadtbücherei. Wir lieben und schätzen Bücher und sind davon überzeugt, dass Lesen-Können schön und wichtig ist. Dieses Können muss stets gefördert werden; denn Neugier und Interesse zu wecken ist eine Herausforderung; wir stellen uns ihr vielfältig.

Wir heißen alle willkommen, die uns dabei unterstützen möchten.

WAS Wir bringen das Buch mit fröhlichen Aktionen zu den Leser*innen, über das ganze Jahr verteilt; *vormittags* (in Kitas und Schulen), *nachmittags* (in Schulen und bei Senioren) und *abends* an verschiedenen Orten.

Bei abendlichen Veranstaltungen versuchen wir, Interesse und Spaß mit *kulinarischen Buchvorstellungen* zu wecken (lesen + essen = Freude). Spaß mit *plattdeutschen Texten*

geht immer, zu jeder Tageszeit, zum Beispiel auch beim „Lesen Rund um das Rathaus“ in den Sommerferien. Unser *Bücherquiz* bei der *Langen Nacht der Jugend* im Schwimmbad verführt nasse Schwimmer*innen zum Stöbern in den Büchern, die sie gewinnen können. Und wir sind seit Jahren beim *Bundesweiten Vorlesetag* (November) aktiv dabei: Vormittags in den Schulen und am Abend im Bornholdt, wenn es heißt „Spätlese: Meldorfer*innen lesen aus ihren Lieblingsbüchern vor“.

(Alle Veranstaltungen sind kostenlos, aber über Spenden freuen wir uns immer!)

NICHT ZULETZT, SONDERN GANZ WICHTIG

zu nennen sind der *Bücherflohmarkt* in der Meldorf-Woche und unsere *Offenen Bücherschränke*.

Beides spiegelt unsere Hauptziele, nämlich einerseits den Zugang zu Büchern jederzeit zu ermöglichen und zum anderen mit den Einnahmen beim Büchermarkt im Mai der Stadtbücherei den einen oder anderen Wunsch zu erfüllen.

Wir freuen uns, dass die Bücherschränke gut und gern angenommen werden, auch wenn wir immer mal darauf hinweisen müssen, dass wir **nicht** mit einer blauen Tonne verwechselt werden möchten. Wir haben sie mit Engagement aufgestellt, wir pflegen sie und erhalten sie gern für alle Leseratten ...–... aber das Aussortieren unzumutbar verdreckter Bücher gehört nicht dazu!

Immer wünschen wir uns in der Meldorf-Woche regen Zulauf zum Büchermarkt, SIE alle unterstützen damit unsere Stadtbücherei.

Dafür danken wir herzlich.

Unsere neuen Straßennamen in Dithmarscher Platt

Von: Peter Neuber

In't Vörbigohn (blangenbi, im Vorübergehen, by the way, en passant)

.....kann jēēdēē nu in Meldörp de Utsprook vun uns Platt trainēren.

Ümmer wēnn sōōn Opsetter op de Bōōkstoōben vun de plattdüütschen Strotēnooms sitt, dēnn wārt dissēn Bōōkstoov ēn beten wat anners utsnackt:

ō = ou Rōsenstroot, Dōōmstroot, Nōōrstroot, Hōōge Stroot

ō = oi (Moin!) Dōōsweġ, Ōōsterstroot, (Ōōster-Aftēēk)

ē = ey Nanny-Pēters-Weġ, Sprēētstroot, Twēten-Brēden-Weġ

â = Lang-a Heisterbârg, Kârkhoffspatz, Hâlkensbârg (lütten Fehler passēert)

é = Kurz-i Hēmmtwiet, (Dōrp Krempel = Krimpel = Krēmpel)

ġġ = ch (wie in ach): Borġstroot, Bârgstroot, (wie in ich): Nanny-Pēters-Weġ

Ōōv mool: Ōh, mit di heff ik vundoōġ je gor ni reekt! Du wullt mi besōken? Koom rin un kiek ruut! Leġġ af un sett di dool! Hest' wat Nies hōōrt? Vertell!



Fotos: Marc Döring



Timm Maaßen
Hauptstraße 27
25704 Nordermeldorf
Fon 04832-55222
Neu: AutoService + TÜV

Reifen, Räder, Auto-Service.



**Reifen
Dimension
Nord**

11. Meldorfer Kulturpreis

Von: Heike Ehlers

In diesem Jahr ist es wieder einmal so weit. Zum 11. Mal wird der Meldorfer Kulturpreis vergeben. Zum 725. Stadtjubiläum hatte unsere damalige Bürgervorsteherin Anneliese Peters die Idee, eine Ausstellung mit Künstlern aus Schleswig-Holstein und unseren Nachbarn aus Jütland ins Leben zu rufen. Seitdem wird der Preis alle drei Jahre vergeben und erfreut sich immer größerer Beliebtheit. Zur Verleihung des 10. Kulturpreises gingen 218 Bewerbungen ein. Eine schwere Aufgabe für die Jury, aus diesen vielen Bewerbungen ca. 60 Werke auszusuchen.

In diesem Jahr lautet das Motto „aufgegabelt“. Der Arbeitskreis steht jedes Mal vor der schwierigen Aufgabe, ein Motto zu finden, das möglichst viele Möglichkeiten bietet.

Die Ausstellung wird am 16. August im Landesmuseum eröffnet und endet mit der Preisverleihung am 14. November in der Ditmarsia. Der Preis für das von der Jury ausgewählte Werk ist mit 2.500 € dotiert, der für das vom Publikum erwählte Werk beträgt 1.250 €.

Bis zum 12. Juni können die Künstler ihre Werke einreichen. Vorgeschrieben ist lediglich die Größe; ansonsten können Gemälde, Skulpturen, Fotografien, Installationen und sonstige Ideen eingereicht werden.

Da der Kulturpreis aus Spendengeldern finanziert wird, freuen wir uns über jede Unterstützung. Weitere Informationen und die Ausschreibungsunterlagen finden Sie auf unserer Homepage www.Meldorfer-Culturpreis.de.



Von links: Annelie Anhut, Gertrud Behnke, Marlies Tonner, Heike Ploog-Horn, Iris Buberl, Edith Sender, Anneliese Peters, Mark Döring, Heinz Hell, Heike Ehlers. Es fehlt Reinhard Pissowatzki, der das Foto gemacht hat.



Städtepartnerschaft zwischen Meldorf und Gryfice



Panorama des Zwycięstwa-Platzes, Gryfice;

Foto: Sławomir Mariusz Jacko / CC BY (wikimedia.org)

Von: Heike Ehlers

Am 17. Juni 1996 unterzeichneten für die Stadt Meldorf Bürgermeister Thies Thiessen und Bürgervorsteherin Anneliese Peters sowie der Bürgermeister der Stadt Gryfice Andrzej Szczygiel und der Bürgervorsteher Edmund Wozniak einen Vertrag über die Partnerschaft beider Städte.

Ein Jahr später wurde der Förderverein für diese Partnerschaft gegründet. Inge Sommer hat damals den Vorsitz übernommen und wurde bei der Jahreshauptversammlung am 13. Februar, wie auch der gesamte **Vorstand**, wiedergewählt. Dazu gehören **Inge Sommer** (Vorsitzende), **Gesine Praetorius** (stellv. Vorsitzende), **Barbara Köhler** (Schriftführerin), **Heike Ehlers** (Kassenwartin), **Marie-Luise Baumöel**, **Gisela Frühbrodt** und **Iris Buberl** (Beisitzerinnen).

Viele gegenseitige Besuche hat es seitdem gegeben. Zuletzt besuchte eine Delegation aus Gryfice Meldorf im vergangenen Jahr zur Meldorf-Woche. Der Schüleraustausch mit der Meldorfer Gelehrtenschule, mit der alles begann, ist leider schon vor Jahren eingeschlafen. Auch der Austausch der GMS ist zur Zeit schwierig, da das Schulsystem in Polen sich geändert hat.

Viele Reisen, kreuz und quer durch Polen, immer verbunden mit einem Besuch in Gryfice, haben seit der Gründung stattgefunden. Inge Sommer ist auch bei der Planung und Organisation immer wieder federführend. Im September wird wieder eine Reise, diesmal durch Mecklenburg-Vorpommern (mit den schönen Inseln Rügen und Usedom) durchgeführt.

Uns, als langjährigem Vorstand des Fördervereins, liegt es sehr am Herzen, dass diese Partnerschaft wieder mehr mit Leben erfüllt wird. Wir hoffen, dass sich Meldorfer Bürger für diese wichtige Aufgabe der Völkerverständigung interessieren und mit Ideen und Tatkraft auf uns zukommen.



Meldorfer Klimapark – ein Bürgerprojekt

Von: Horst-Walter Roth

Seit Jahren warnen Wissenschaftler vor den Folgen einer globalen Klimaerwärmung für unsere Erde. Eine wesentliche Ursache ist die steigende CO₂-Konzentration in der Atmosphäre. Inzwischen hat sich der Handlungsdruck für Maßnahmen auf politischer, wirtschaftlicher und persönlicher Ebene enorm erhöht – nicht zuletzt durch ein stark gestiegenes Bewusstsein in der Bevölkerung.

Daher sollte eine nachhaltige Kommunalpolitik für unsere Stadt Grundlage aller Entscheidungen sein. Im Februar 2019 organisierte der Verein „Region: Meldorf aktiv“ das Klimaforum mit Dr. Meeno Schrader. 400 Zuhörer war für die Veranstalter Anlass, über die CO₂-Kompensation einer solchen Veranstaltung nachzudenken. Daraus entstand der Plan, durch Baumpflanzungen vor Ort einen Ausgleich zu schaffen.

Eine geeignete zentrumsnahe Brachfläche (ca. 2 Hektar groß), direkt an den Friedhof grenzend und neben einer Streuobstwiese, stand unserer Stadt hierfür zur Verfügung.

Die Streuobstwiese wurde in den vergangenen Jahren unter Federführung des Vereins „Agenda 21 Meldorf“ und verschiedener Naturschutzverbände angelegt.



Am 25.04.2019 erfolgte mit der Pflanzung einer **Flatterulme** (Baum des Jahres 2019) der Startschuss für das Projekt „Meldorfer Klimapark“. Die Idee war geboren und die Ziele definiert:

1. Mit der Möglichkeit einer Baumpflanzung soll Vereinen, Unternehmen oder Bürger*innen die Möglichkeit gegeben werden, ihren eigenen CO₂-Fußabdruck zu verringern. Beispielsweise kann damit der CO₂-Ausstoß, der bei Veranstaltungen oder in der Produktion anfällt, kompensiert werden.
2. Der Klimapark soll ein zentrumsnahes Erholungsgebiet für unsere Bevölkerung werden. Dabei soll durch eine abwechslungsreiche Gestaltung die Verweildauer erhöht werden.
3. Mit dem Projekt werden die Anstrengungen der Stadt unterstützt, Meldorf in absehbarer Zeit zu einer klimaneutralen Kommune zu entwickeln.
4. Der Klimapark soll auch die Aufenthaltsqualität für unsere Touristen in Meldorf erhöhen.

Die Umsetzung des Projektes erfordert ein breites Bündnis an Unterstützern. Neben dem Verein „**Region: Meldorf aktiv**“

als Ideengeber, dem **Amt Mitteldithmarschen** mit der notwendigen Verwaltungsunterstützung, der **Stadt Meldorf**, die mit ihrem **Bauhof** die Umsetzung in der Hand hat, gibt es eine Reihe anderer Projektpartner:

1. Die **Friedhofsverwaltung**, die zeitgleich eine naturnahe Umgestaltung der Friedhofsanlage plant und sich mit einer Wegeverbindung an unser Projekt anbindet.
2. Der **Wasserverband**, der die Gewässergestaltung plant und umsetzt.
3. Der Verein „Agenda 21 für Meldorf“, der das Projekt „Essbare Stadt“ mit der Streuobstwiese betreut.
4. Die **Naturschutzverbände**, die mit Infotafeln, Insektenhotels und Blühwiesen das Konzept ergänzen.

Aber insbesondere wird unser Klimapark durch die vielen Baumspenden unserer Bürgerinnen und Bürger mit Leben erfüllt. Zweimal im Jahr werden die ca. 2,5 m bis 3 m hohen Bäume durch den Bauhof gepflanzt.

Seit April 2019 wird an der Umsetzung gearbeitet, und in dieser Zeit hat sich die Fläche schon deutlich entwickelt.

So wurden inzwischen ca. 30 Bäume gepflanzt, die von Privat, aber auch von Vereinen, Parteien und Firmen gesponsert wurden.

Über das Regionalbudget der Aktiv Region Dithmarschen konnten wir die Möblierung gefördert bekommen. So stehen jetzt schon zwei Rundbänke um jeweils einen Baum, mehrere Sitzbänke, Papierkörbe und Halterungen für Hundekotbeutel.

Der Transport und die Aufstellung der Sieltore wurde mit Unterstützung von Firmen vorgenommen. Diese alten Fluttore standen im Meldorfer Hafen und wurden im Rahmen des Küstenschutzes durch Stahltores ersetzt. Jetzt bilden sie einen weithin sichtbaren Orientierungspunkt.

Aber es gibt noch einiges zu tun. So hoffen wir, dass in diesem Jahr eine Rad- und Fußwegeverbindung unter dem Sprung über die Bahn zum Nahversorgungszentrum erstellt wird. Gleichzeitig ist ein Regenrückhaltebecken geplant, das in seiner Gestaltung ein zusätzliches Feuchtbiotop bilden wird.

Wenn dies umgesetzt worden ist, können dort auch Bänke aufgestellt werden und kann dort möglicherweise ein Grillplatz entstehen. Ideen gibt es noch viele. Auch die Aufstellung von Kunstobjekten wäre wünschenswert.

Zum Abschluss sollen noch Infotafeln über den Klimawandel und mögliche Anpassungsstrategien aufgestellt werden.

Wir brauchen also noch einen langen Atem und viele Unterstützer.



Für alle, die sich für Bäume begeistern können, haben wir zusammen mit dem Meldorfer Kino einen spannenden Abend geplant:

Am Montag, den 27. April um 20.00 Uhr laden wir Sie ein.

Gezeigt wird der vielfach ausgezeichnete Dokumentarfilm „Das geheime Leben der Bäume“.

Der Eintritt von 8,00 € kommt der Weiterentwicklung unseres Meldorfer Klimaparks zugute.

Italia

Eiscafe Da Mauro

41 Jahre Italienisches Eis in Meldorf

Tel. 04832 2242 info@eiscafe-damauro.de
www.eiscafe-damauro.de

...Kosmetik, Wellness & mehr

Gönnen Sie sich eine Auszeit, einen Moment nur für sich...

Noemi Ehlers

Süderstr. 4
25704 Meldorf

Tel. 04832/ 5570773

www.ihr-fachstudio-meldorf.com

Große Wein-Degustation in der Südermühle

Freitag, den 1.5.2020, 19 Uhr
Kostenbeitrag: 12 €
Näheres siehe VA-Kalender der Meldorf-Woche
Ansonsten normale Küche am Freitag und Samstag

SÜDERMÜHLE

MELDORF, SÜDERSTR. 64 TEL. 04832 4149

SCHILLHORN
ENERGIE SEIT 100 JAHREN

RUNDUM VERSORGT
...Ihr Energiespezialist aus der Region

Österstraße 13 | 25704 Meldorf | Tel. 0 48 32 / 70 71
schillhorn-energie.de

HEIZÖL & DIESEL
STROM & GAS
TANKSTELLEN

SHBB
Steuerberatungsgesellschaft

Beratungsstelle Meldorf

Qualifizierter Service für Meldorf und Umgebung rund um Ihre Steuern:

- Finanz- und Lohnbuchführung
- Jahresabschlüsse und Steuererklärungen
- Einkommensteuererklärungen auch für Privatpersonen (Arbeitnehmer, Rentner)
- Existenzgründungen

Leitung:
Arne Bothmann Steuerberater Dipl.-Kfm. • **Denis Schnippa** Steuerberater

Alte Marschkammer 1
25704 Meldorf
Tel. **04832 9582-0**

Fax **04832 9582-21**
info@meldorf.shbb.de
meldorf.shbb.de

Kurt Sökefeld

Uhren & Schmuck – Kurt Sökefeld

Süderstr. 10 • 25704 Meldorf
Tel.: 04832 7116

Öffnungszeiten
Montag bis Freitag
9.00–12.30 u. 14.00–18.00 h
Samstag 9.00–12.30 h

REISETRENDS
REISEBÜRO

Highlights live erleben!

Süderstraße 13 · 25704 Meldorf · Tel. (0 48 32) 60 14 05
www.reisetrends-online.de

BÄCKEREI · KONFITOREI

KÜTIL
Ihr
Frühstücks-Bäcker

25704 MELDORF · Jungfernstieg 7
☎ 0 48 32/78 36 · Fax 551 95

Waldorfkindergarten am Grenzweg eröffnet (!)?

Von: Sabine Nix

Holpriger Start im Sommer 2019: Grundstückserwerb verzögert, Hürden beim Baugenehmigungsverfahren, endlich Baubeginn und dann das Richtfest Ende Januar 2020. Eröffnung geplant für Anfang April!

Meine Stippvisite am 7. März zeigt, die Messlatte liegt hoch: Der Innenausbau ist in vollem Gange und das Außengelände ist zur Zeit noch nicht begehbar ...



Drei Wochen vor der Eröffnung ist noch viel zu tun. Das Außengelände ist noch nicht begeh- und bespielbar.

Aber das ganze Team packt mit an, um im Inneren alles voran-

zubringen. Martin Fricker führt mich voller Stolz durch die Räume, mit Recht!



Ein Gruppenraum im Kindergarten rund drei Wochen vor der Eröffnung.

Fotos: Sabine Nix

Dort am Grenzweg entsteht ein ganz besonderer Kindergarten. Das Konzept der Waldorfpädagogik spiegelt sich auch in dem Gebäude wieder.

Wir können gespannt sein!!!



Noch steht das Baustellen-Schild am Grenzweg.



Der Waldorfkindergarten im Februar kurz nach dem Richtfest.



Der Haupteingang des Kindergartens rund drei Wochen vor der Eröffnung.

Hartmann

Frauen. Männer. Mode.

Am Rathausplatz • Meldorf • 0 48 32-14 04

Meldorf für Aus- statt Umsteiger?

Von: Yves Weis

Der neue ZOB am Meldorfer Bahnhof ist beschlossene Sache. Ein neuer ZOB erleichtert den Fahrern unterschiedlich großer Busse den Fahrgastwechsel und das Aneinander-Vorbeifahren. Die Sicherheit wird erhöht, weil nun wirklich alle Türen direkt am Bussteig geöffnet werden können und es keine weiten Abstände mehr gibt (geben soll). Bisher also nur Vorteile.



Hier soll der neue ZOB hin.

Foto: Yves Weis

Ich möchte in diesem Artikel auf weitere Punkte aufmerksam machen, die ich zu bedenken gebe und die meiner Meinung nach bisher in der politischen und der Tagesdebatte vernachlässigt wurden. **Ganz klar plädiere ich für den Neubau eines Bahnübergangs (BÜ) am neuen ZOB, der die neuen Bussteige attraktiv an beide Bahnsteige anschließt.**

Wieso? Was geht? Und: Warum?

Die Verknüpfung von Bussen und Zügen ist elementar für einen funktionierenden ÖPNV. Mit »funktionierend« meine ich hier den akzeptierten und benutzten ÖPNV.

- Pendler*innen, die mit dem Bus zum Meldorfer Bahnhof anreisen, haben morgens einen guten Anschluss an den Zug Richtung Heide (trotz Marsch unter der Bahn hindurch). Später am Tag wird es schwieriger.
- Der Zug Richtung Itzehoe stündlich um Minute '42 hat Anschluss an den Bus um Minute '47 Richtung Marne. Der Weg vom Zughalteplatz ist ca. 320 m weit und dauert – für normal mobile Menschen – 3 Minuten. Hat der Zug 3 Minuten Verspätung ist es ohne Laufen nicht möglich, den Bus zu erreichen. Theoretisch wartet er. Meine Gespräche mit Busfahrern der DB bringen immer wieder das Ergebnis: „Wir warten nicht.“, „Wir haben einen Fahrplan.“, „Uns hat nie jemand gesagt, dass wir warten sollten.“ Wohl gemerkt sind dies Gesprächsausschnitte mit Fahrern der DB. Die Fahrer der Subunternehmer sagen anderes dazu und ärgern sich regelmäßig darüber, dass ihre Anschlussbusse der DB weg sind. – Aber das Thema hier soll der Neubau des ZOB sein. Wird der neue ZOB gebaut, verlängert sich der Weg auf ca. 430 m und 5 Minuten Wegezeit. Rechnerisch ist also jeder Anschlussbus weg.

Dies ist nur der Blick auf die Attraktivität des »Knotens Meldorf«, auf das Zusammenspiel und den Realistischen Übergang von Bahn zu Bus und andersrum. Mit Blick auf die Sicherheit sieht es noch schlechter aus. Bereits heute müssen Betreuer des JuZe täglich mehrfach aus ihrem Büfenster zusehen, wie Jugendliche über die Gleise laufen. Auch die Schüler*innen des BBZ gehören zu den vielen Gleisüberquerern. Durch die Unattraktivität

des neuen ZOB wird die Zahl derer, die die Gleise illegal überqueren und sich in Lebensgefahr bringen, erhöht werden. Jeder Sachkundige könnte jetzt sagen „Bauen wir doch einen Zaun!“. Natürlich. Der Zaunbau sorgt für Ruhe, wenn der Zaun so hoch ist und am besten mit Stacheln, dass auch kein sportlicher Jugendlicher herüberkommt. Als Eisenbahner habe ich solche Fälle erlebt, die zum Glück gerade noch glimpflich ausgegangen sind. Stellen wir uns einen Jugendlichen vor, der über den Zaun springt, den Fuß umknickt und es nicht mehr rechtzeitig vor dem Zug vom Gleis schafft ... Die seelische Zerstörung aller Anwesenden ist nicht in Geld aufzuwiegen. Nebenbei würde dadurch der ÖPNV in Meldorf mehr als »Notlösung«, denn als sinnvolle Alternative wahrgenommen werden.



Blick aus dem JuZe.

Foto: Yves Weis

Mein Vorschlag: Am Ende des Bahnsteig 1 (Richtung Itzehoe), wo das Ende des ZOB sein wird, einen Bahnübergang für Personen- und Fahrräder errichten. Gleichzeitig wird der angedachte Radweg an der Gemüsestraße in Richtung Bahnhof geleitet und geht dort über die Gleise. Die Radfahrer, die heute auf der Gemüsestraße fahren, können den vorhandenen Bahnübergang nutzen, andere können den kleinen BÜ am Bahnsteig nehmen. Kein*e BBZ-Schüler*in hat überhaupt noch einen Grund, sich bei spätem Schulschluss und knappen Zuganschlüssen in Lebensgefahr zu begeben. Andere Personen müssen nicht mehr die »Abkürzung« nehmen, wenn sie ins Dichterviertel oder in die Österstraße wollen. Einheimische, die Bahnreisende abholen, müssen nicht mehr fragen „Auf welcher Seite kommst du an?“, um mit dem Auto richtig zu stehen.

Weiterhin berichten Fahrer des Bürgerbusses, dass es mobilitätseingeschränkte Senioren gibt, die mit dem Bus von Netto zu Edeka fahren, weil sie mit dem Gehwagen die viel zu steilen Rampen nicht fahren können. Sie sind gerne unterwegs und würden sich über eine ebenerdige Möglichkeit freuen. Das Hauptargument möglicher Gegner des BÜ könnten Kosten sein. Ja, stimmt. Wer an einen BÜ mit Verkabelung ins Stellwerk und Schranken denkt, hat hohe Kosten, vermutlich im fünf- bis sechsstelligen Bereich. Es gibt aber die Möglichkeit nach §11 der Eisenbahnbau- und Betriebsordnung einen Bahnübergang für Personen und Radfahrer mittels Umlaufsperrern zu sichern, die bei einer Ge-



Foto: Yves Weis

schwindigkeit bis 140 km/h durch Übersicht gesichert werden. Übersicht bedeutet, dass die Strecke bei Einhaltung aller Sorgfalt einsehbar sein muss. Die Übersicht ist definitiv gegeben, da die Strecke mehrere Kilometer schnurgerade verläuft. Ähnliche BÜ gibt es im Bereich der Barlter Kleve an der Marschbahn.



Einsicht nach beiden Seiten!

Fotos: Sönke Schaal

Zu guter Letzt zählt auch der Symbol- und Glaubwürdigkeitspunkt: Meldorf ist CittaSlow-Stadt und hat sich in mehrfacher Hinsicht ›Nachhaltigkeit‹ auf die Fahne geschrieben. Ein bewusstes Unattraktiv-Machen des ÖPNV mag die Stadt nicht den Titel ›CittaSlow‹ kosten, wirft aber ein fragwürdiges Licht auf das Engagement für Nachhaltigkeit. Im CittaSlow-Katalog heißt es ›PLANUNG DER ÖKOMOBILITÄT ALS ALTERNATIVE ZU PRIVATEN PKW‹. Da sollte Meldorf Sorge tragen, dass ökologische Mobilität auch gerne genutzt wird. Weiterhin zählen ›BARRIEREFREIE BAUTEN‹ dazu und wenn es Senior*innen gibt, die mit dem Gehwagen gegen die Betonwände der Rampe fahren oder Rollstuhlfahrer, die nur mit Problemen die Rampe hoch kommen, zweifle ich die Barrierefreiheit an.



Foto: Yves Weis

Mit einer Verbindung des neuen ZOB an den westlichen Bahnsteig 1 kann im gleichen Zug die Barrierefreiheit hergestellt werden. Eine neue Rampe am östlichen Bahnsteig 2 sowie die Veränderung der Rampenauffahrten vom alten zum neuen ZOB für Rollstühle machen das Gesamtensemble ›Meldorfer Verkehrsknoten‹ attraktiv. Wird dazu der reguläre Halteplatz der RB62 in die Mitte des Bahnsteigs statt an den vorderen Rand verlegt, haben auch beide Seiten gleichbequeme Chancen, den Zug zu erreichen. Und zu guter Letzt: Das Land Schleswig-Holstein stellt Mittel zur Verfügung, wenn Kommunen ihre Innenstädte barrierefrei ausbauen wollen.

wohnmobil arena
Reisemobilhandel und Vermietung

ADRIA
Freizeit mit noch mehr Komfort

Hobby

PÜSSL

malibu
a company of carthago

Sterckeman

CAMPSTER!
VANSTER!



- Verkauf von Neufahrzeugen
- große Auswahl an jungen Gebrauchten
- freier Ankauf
- Zubehörkomplettierung
- Vermietung ab 85,-€ / Tag
- Werkstattservice
- Finanzierung

Weitere Infos unter:

www.wohnmobilarena.de

info@wohnmobilarena.de

Tel.: 04832-601280 Fax: 601290

D- 25704 Bargenstedt

Hauptstr. 18-20

DOMGOLDSCHMIEDE
Z U M E I D O R F



Nordenmark 9, 25704 Meldorf
Schl.-Holst. / Dithmarschen
Tel: 0 48 32 - 13 29
Fax: 0 48 32 - 40 35
e-Mail: info@domgoldschmiede.de
www.domgoldschmiede.de

Öffnungszeiten
Montag bis Freitag
9 bis 12 Uhr und 14 bis 18 Uhr
Sonnabend
9 bis 12 Uhr
und nach Vereinbarung

Nachlese: 100 Jahre in hundert Bildern

Von: Sabine Nix

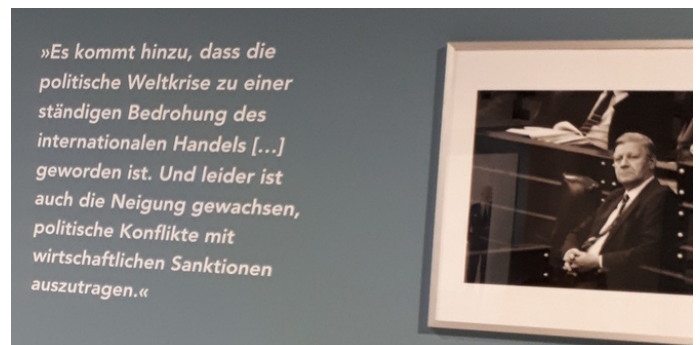
Bericht über den Besuch der Ausstellung (www.helmut-schmidt.de)

Eine sehenswerte Ausstellung haben wir uns im Haus der Helmut-Schmidt-Stiftung in Hamburg, Kattrepel 10, angesehen (siehe Fotos). Anlässlich des hundertsten

Geburtstages war sie eröffnet worden, um Helmut Schmidts Fans überraschende Einblicke in ein knappes Jahrhundert deutscher und internationaler Zeitgeschichte zu ermöglichen.

„Charakter zeigt sich in der Krise“ (Zitat von Helmut Schmidt): Wegen der Pan-

demie wurde die Ausstellung vorzeitig geschlossen. **Nach anstehenden Umbauarbeiten soll zum 5. Todestag** – am 5. November 2020 – **das neue Helmut-Schmidt-Forum eröffnet werden.** Ein Besuch lohnt sich bestimmt!



Fotos: Sabine Nix

Leserbrief

Die unter dieser Rubrik veröffentlichten Leserbriefe geben nicht unbedingt die Meinung von Redaktion, Vorstand oder Fraktion wieder. Die Redaktion behält sich Kürzungen vor.

Wer in Meldorf die CDU wählt, bekommt WMF oder FDP!

Von: Manfred Michaelson

Ich fasse mir an den Kopf: Das kann doch nicht wahr sein! In der Meldorfer Stadtvertretung sitzen sechs CDU-Leute (5 SPD, 4 WMF, 2 Linke, 2 FDP). Trotzdem hatten die Christdemokraten niemanden, der den ehrenvollen Posten des Bürgervorstehers, der ihnen nach der letzten Kommunalwahl als stärkster Fraktion zustand, übernehmen wollte. Die WMF sprang in die Bresche und nominierte Heinz Hell, der seitdem der höchste Repräsentant des politischen Ehrenamtes der Stadt ist.

Nach dem Rücktritt des bisherigen CDU-Fraktionsvorsitzenden

Uwe Vornheim muss nun der Vorsitz im Ausschuss für Generationen und Soziales neu besetzt werden. Den hatte bisher Sören Jensen (CDU) inne, der die frei werdenden Aufgaben von Uwe Vornheim übernimmt.

Und wer folgt Sören Jensen? Ein CDU-Mann, eine CDU-Frau? Das wäre üblich, doch weit gefehlt! Diesmal hilft die FDP aus und schickt ihren Broder Söhl ins Rennen. Außer den SPD-Ausschussmitgliedern fand niemand etwas dabei.

Also merke: Wer in Meldorf die CDU wählt, bekommt WMF oder FDP!



Ambulanter Krankenpflegedienst

Ambulanter Krankenpflegedienst Süderhastedt

Kleinrader Weg 11, 25727 Süderhastedt
Tel: 04830 - 9174, Fax: 04830 - 1040
Internet: www.pflege-kolodzie.de

*Pflege ist
Vertrauenssache!*



- ⇒ palliative Pflege
- ⇒ individuelle Pflege Zuhause
- ⇒ Behandlungspflege nach ärztlicher Verordnung
- ⇒ im vierzehntägigem Rythmus
- Bastel- und Spielenachmittage

EDEKA Maron
Mein Markt!

Öffnungszeiten
Montag bis Samstag
06:30 - 20:00 Uhr

Raiffeisenplatz 18 - Meldorf · Tel 04832/7934

BÄCKEREI Fischer
Jetzt auch mit Café!

TuRa MELDORF 1885

SPORT IM VEREIN MACHT SPASS
Wir bieten u.a.:

Badminton	Herzsport
Drums Alive	Volleyball
Fußball	Judo
Fechten	Leichtathletik
Floorball	Rollstuhlsport
Gesundheitssport	Sambo
Gymnastik /Turnen	Schwimmen
Handball	Tai Bo

Informieren Sie sich auf unserer Internetseite
www.tura-meldorf.de und/oder vereinbaren Sie einen
Beratungstermin unter **04832/3388**.

Anzeigen

Wir arbeiten nicht gewinnorientiert. Das Lotsenteam und unsere Austräger arbeiten ehrenamtlich. Zur Finanzierung sind wir auf Ihre Anzeigen angewiesen.

Die **SPD** Bürger:innenzeitung „Der Lotse“ erscheint zur Zeit zweimal jährlich im attraktiven Offsetdruck auf umweltfreundlichem Papier. Die Auflage liegt zur Zeit bei 4.000 Exemplaren. Für Sie heißt das: Ihnen steht eine breite Plattform zur Verfügung, in der Sie kostengünstig Ihre Anzeigen inserieren können.

Die Preise für Anzeigen richten sich nach Größe und Umfang des Inserats. Wenn Sie für drei Ausgaben buchen, erhalten Sie 20 % Rabatt.

Größe 1:	25 €	ca. 8 cm x 4,5 cm
Größe 2:	40 €	ca. 17 cm x 3 cm oder ca. 8,5 cm x 6,5 cm
Größe 3:	60 €	ca. 8 cm x 9 cm
Größe 4:	70 €	ca. 8,5 cm x 12,5 cm oder ca. 17 cm x 6 cm
Größe 5:	80 €	ca. 15 cm x 8 cm
Größe 6:	90 €	ca. 8,5 cm x 19,5 cm
Größe 7:	100 €	halbe Seite, hochkant
Größe 8:	150 €	ganze Seite

Sie können Ihre Anzeige per E-Mail unter Angabe der Größe und Anzeigenart an uns senden:
lotse@spd-meldorf.de.

Wir benötigen Ihre Anzeigen im Original als Text, Grafik oder Bild (IPG, GIF, TIFF, PDF, JPG).
Gegen eine Spende helfen wir bei der Erstellung ihrer Anzeige.

Impressum

Herausgeber: SPD Ortsverein Meldorf
Domstraße 2 a, 25704 Meldorf

Redaktion: Sönke Schaal

E-Mail: **lotse@spd-meldorf.de**

Druck: Mein Druckpartner, Petra Baumgart,
Am Rödersgraben 1, 97437 Haßfurt

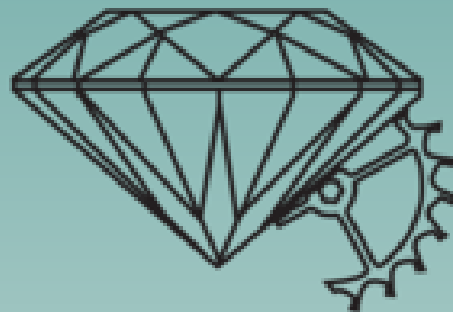
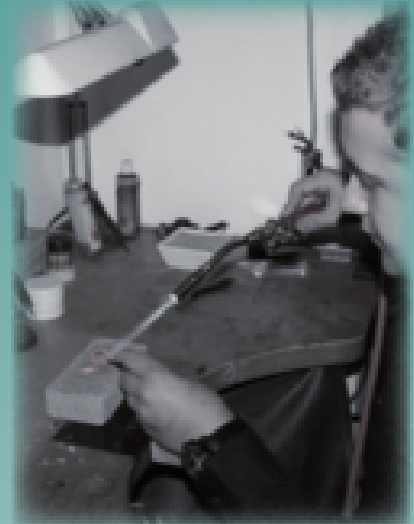
Der **Text** wurde in $\text{T}_{\text{E}}\text{X}$ mit $\text{X}_{\text{E}}\text{L}_{\text{A}}\text{T}_{\text{E}}\text{X}$ in der Schrift SPD TheSans gesetzt.



spd-meldorf.de



facebook.com/OVMeldorf



Juwelier Voß

Goldschmiede- & Uhrmachermeister
Juwelenfasser - Diamantgutachter
seit 1930

Uhren - Schmuck - Geschenkartikel
Handgefertigte Schmuckkollektion - Individuelle Anfertigungen
Uhren- & Schmuckreparaturen
Reparatur und Restauration Antiker Uhren

Meldorf • Spreetstr. 5 • ☎ 04832/8407

www.juwelier-voss.de

**Montag - Freitag durchgehend 9 - 18 Uhr
Samstag 9 - 12.15 Uhr**

